

ÉLECTIONS COMMUNALES DU 13 OCTOBRE 2024



NOUVELLE  
**UNION** COMMUNALE  
*Messancy*

Fiers de notre passé, prêts pour l'avenir :  
nos citoyens, notre priorité !



INVITATION À TOUTES ET TOUS

Rencontre  
et présentation  
de notre programme  
le mardi 1<sup>er</sup> octobre  
à 20h à la salle Concordia  
de Hondelange.

[nuc-messancy.be](http://nuc-messancy.be)

# Notre programme

Notre programme met en avant des idées et des initiatives innovantes pour améliorer la qualité de vie dans notre commune. Nous sommes déterminés à travailler ensemble pour un avenir meilleur, en étant à l'écoute de tous nos concitoyens.

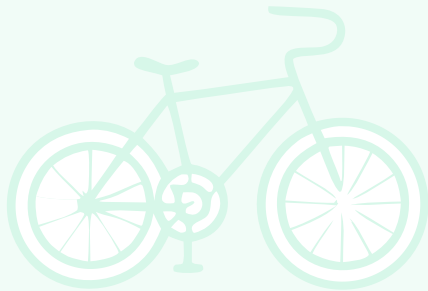


« Fiers de notre passé, prêts pour l'avenir : nos citoyens, notre priorité ! »

## Mobilité

### Soutenir la mobilité douce

- › Poursuivre le plan trottoir dans les différents villages de la commune,
- › Étendre l'aménagement des réseaux cyclo-piétons entre les villages de la commune et vers les communes voisines (Wolkrange- Sesselich, Sélange- Clémency, Messancy-Differt,...),
- › Aménager les voiries afin de sécuriser les différents usagers de la route et encourager la civilité entre les citoyens,
- › Aménager une liaison douce sécurisée entre le rue des Chasseurs Ardennais et la rue de la Station et donc rendre plus accessible une zone de parking,
- › Inventorier, réhabiliter et baliser les anciens sentiers permettant de relier les différents villages.



### Sécuriser les voiries

Parce qu'une mobilité douce va de pair avec la sécurité de ses utilisateurs, nous désirons des voiries sécurisées.

- › **Mettre en œuvre l'aménagement de la rue de l'Institut, devant l'Institut Cardijn Lorraine, comme prévu par le Plan Communal de Mobilité,**
- › **Sécuriser et apaiser la circulation dans les villages.**





## Santé

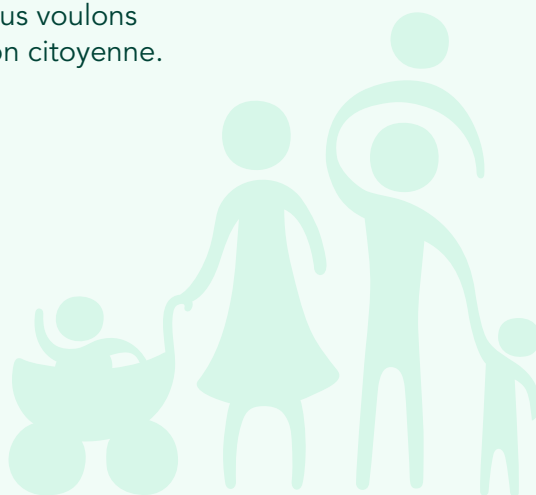
Pour faire face à la pénurie de médecins généralistes et de soignants, offrir à la population locale des soins de première ligne accessibles, continus et intégrés, en partenariat avec les acteurs locaux est une de nos priorités.

- › **Créer à Messancy un « Pôle santé » pluridisciplinaire en collaboration avec les médecins généralistes exerçant sur le territoire, que nous avons déjà rencontrés.**

## Dynamique citoyenne

Chaque citoyen est un acteur de la vie communale. Nous voulons donc poursuivre, encourager et renforcer la participation citoyenne.

- › **Lancer des appels à projet et soutenir la création de nouveaux événements ou la pérennisation de ceux en place (ex : création d'un calendrier de festivités et marchés, ...),**
- › **Encourager la participation aux différentes commissions citoyennes :**
  - **Commission Consultative de la Culture,**
  - **Commission consultative communale d'aménagement du territoire et de mobilité (CCATM),**
  - **Comité Climat Energie,**
- › **Élaborer une Opération de Développement Rural en collaboration avec la Fondation Rurale de Wallonie et les habitants des différents villages ayant pour but la mise en place de projets et d'actions améliorant les conditions de vie des habitants aux points de vue économique, social, environnemental et culturel,**
- › **Poursuivre le soutien aux associations qui, par l'organisation d'événements, contribuent à créer une dynamique villageoise, en leur**



**apportant des aides financières, matérielles et logistiques,**

- › **Profiter de la reconnaissance du Groupe d'Action Locale (GAL) « Arelerland » pour mener à bien différents projets autour des thèmes de l'énergie, de la mobilité douce, la biodiversité et de l'alimentation. Ce groupement de partenaires permet des synergies entre les communes de Messancy, Attert et Arlon, les citoyens ainsi que les asbl.**



## Jeunesse

Parce qu'ils représentent l'avenir, nous désirons qu'ils soient entendus.

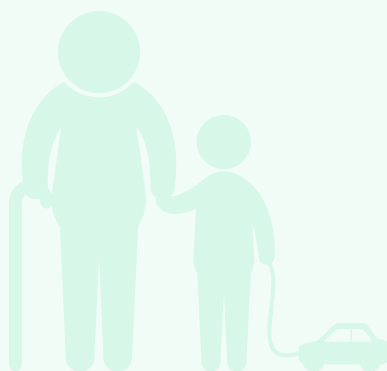
- › **Mettre en place un forum des jeunes leur permettant d'exprimer leurs besoins,**
- › **Pérenniser le Conseil Communal des Enfants (CCE)**
- › **Favoriser et soutenir la création d'une dynamique entre les clubs des jeunes des différents villages,**
- › **Fédérer les jeunes de la commune autour de projets communs et participatifs pour soutenir l'activité socio-culturelle de la commune.**



## Aînés

Nos aînés représentent une part importante de notre population, nous souhaitons donc rester à leur écoute.

- › **Installer un conseil consultatif des aînés qui leur permettra d'exprimer leurs besoins,**
- › **Pérenniser les initiatives prises en faveur de nos aînés : taxi social, cours d'informatique, excursion, ...**



## Enseignement

### et accueil extra-scolaire

Chaque enfant a droit à un enseignement de qualité et ce dans les meilleures conditions. Nous soutenons donc les projets visant à leur apporter cet épanouissement.

- › **Encourager les initiatives des enseignants : nouvelles méthodes d'apprentissage, ouverture sur le monde, école du dehors, sorties culturelles et sportives,**
- › **Favoriser les classes à taille humaine en prenant en charge le salaire d'enseignants,**
- › **Terminer et aménager l'aile pédagogique de la nouvelle école de Turpange,**
- › **Rénover et agrandir l'école de Hondelange,**
- › **Étudier la faisabilité de la création d'une école à Habergy,**
- › **Maintenir l'octroi d'avantages sociaux à l'enseignement libre (Messancy et Hondelange),**
- › **Continuer à organiser un accueil extra-scolaire de qualité répondant aux besoins des enfants et des parents.**



## Sécurité

Chaque citoyen doit pouvoir vivre et s'épanouir en toute sécurité dans tous les villages de la commune.

- › **Lutter contre les phénomènes générateurs d'insécurité : vols, violences, atteintes à l'environnement, trafics, vitesse, incivilités,..., en partenariat avec la zone de police, les agents constatateurs et l'agent sanctionnateur de la province.**



## Culture et sport

L'épanouissement de nos citoyens se fait également grâce au sport et à la culture. Nous voulons poursuivre nos efforts dans ces deux domaines essentiels.

- › **Mettre à la disposition des clubs des infrastructures modernes et entretenues,**
- › **Soutenir les projets portés par les clubs de la commune (construction d'un complexe tennistique,...),**
- › **Prévoir l'extension de la salle de tennis de table de Sélange (local rangement),**
- › **Agrandir et améliorer le skate-park,**
- › **Pérenniser les fêtes de la musique, les expositions artistiques, ...,**
- › **Organiser des stages de vacances répondant aux demandes, en constante évolution, des enfants et de leurs parents,**
- › **Développer un pôle culturel dans l'ancienne justice de paix et y proposer chaque année une saison culturelle éclectique.**



## Aménagement

### du territoire

La qualité du cadre de vie de notre commune rurale est primordiale pour ses habitants et chaque visiteur qui s'y rend. Nous nous engageons donc à la préserver.

- › **Poursuivre le réaménagement du centre de Messancy : (place Concordia, rues de la Trinité, des Chasseurs Ardennais, de la Gare, de la Place et du Centre, rue Neuve et création de parkings),**
- › **Grâce aux subsides obtenus, démolir 2 hangars contraires à un aménagement harmonieux des lieux (hangars Schneider et site Krebling),**
- › **Etudier et mettre en œuvre des solutions permettant de limiter les risques d'inondations à Longeau (Zones d'Immersion Temporaires, batardeaux, ...),**
- › **Restaurer une zone naturelle humide le long du cheminement non loin du moulin de Longeau,**
- › **Placer la biodiversité au cœur de la conception et la mise en œuvre de nos projets (plantation de haies, distribution d'arbres, végétalisation des cimetières),**
- › **Valoriser nos paysages,**
- › **Rédiger un règlement d'urbanisme.**

## CPAS

Le CPAS est un service public ouvert à toute la population permettant à chacun de mener une vie conforme à la dignité humaine. Des services divers et variés sont proposés afin de répondre aux demandes des citoyens (aide administrative, juridique, financière, matérielle, en services, ...). Nous soutenons donc le développement de ces activités.

- › **Effectuer des travaux visant à améliorer le confort de la crèche « Lac'Aline »,**
- › **Transformer et agrandir le lavoir pour répondre à la demande des citoyens dans de meilleures conditions de travail pour le personnel,**
- › **Poursuivre l'organisation de plaines de vacances.**

## Patrimoine

Des infrastructures de qualité, entretenues, contribuent à un bon accueil des citoyens. Nous proposons donc de continuer à investir dans ce domaine.

- › **Entretenir et valoriser le patrimoine communal : les écoles, les bâtiments et les infrastructures sportives, les cimetières, les espaces verts et plaines de jeux, les voiries et le réseau d'égouttage ...,**
- › **Mener à bien les projets ambitieux entamés : transformations de l'ancienne justice de paix en centre culturel, du presbytère de Sélange en logement et salle polyvalente, de l'ancienne école de Wolkrange en espace « Cœur de village » dédié aux associations,**
- › **Suite au réaménagement de la zone Krebling, construire un nouveau hall pour le service travaux répondant aux besoins actuels et à venir du service,**
- › **Rénover la maison des jeunes de Bébange,**
- › **Respecter la charte d'engagement pour la gestion forestière durable PEFC en Wallonie afin de préserver et de régénérer notre patrimoine forestier communal.**

## Énergie

## et climat



La diminution de la consommation d'énergie et la réduction de la production des gaz à effet de serre sont des enjeux majeurs pour notre territoire. Nous voulons poursuivre nos efforts entrepris dans ce sens.

- › **Poursuivre la rénovation énergétique des bâtiments communaux (isolation, chauffage, éclairage),**
- › **Sensibiliser la population et collaborer avec le Groupe d'Action Locale « Arelerland » pour aider les citoyens à mettre en œuvre des projets de réduction de leur consommation d'énergie,**
- › **Mettre en œuvre, dès que les critères nous seront précisés par le gouvernement wallon, le projet « Bornes de recharge électriques »,**
- › **Porter une attention particulière aux futurs appels à projets en matière de réseaux de chaleur et de communautés d'énergie.**



## Logement

Parce qu'il est important aujourd'hui d'offrir des logements durables et abordables, nous étudions les initiatives qui vont dans ce sens.

- › **Encadrer les nouvelles façons d'habiter (colocation, habitat kangourou, logement tremplin, Tiny house, ...),**
- › **Poursuivre la création de logements publics,**
- › **Finaliser la création d'un nouveau quartier (Messancy - flanc ouest),**
- › **Rechercher des solutions pour faciliter l'accès à la propriété.**



## Subsides

### et financement

Pour mener à bien nos engagements, nous soumettrons aux pouvoirs subsidiants, qu'ils soient provinciaux, régionaux, fédéraux ou européens, des dossiers dignes d'attirer leur attention. Notons que nous avons obtenu entre 2019 et 2024 pas moins de 6.490.000 € de subsides.

**La bonne gestion financière de la commune nous permet de voir l'avenir avec optimisme.**



## Services

### communaux

Tous ces projets et la gestion quotidienne de la commune ne seraient pas possibles sans notre personnel, tant les employés des différents services, que les ouvriers, le personnel du CPAS ou les enseignants. Aussi, nous attachons une importance particulière à tous ces services et à leur bien-être au travail.

Le monde du travail étant en permanente évolution, l'employeur doit s'adapter aux demandes du personnel. Nous désirons donc fidéliser le personnel en le valorisant et en répondant à ses attentes.

- › **Permettre au personnel de se former régulièrement et s'adapter aux nouvelles technologies,**
- › **Mettre à la disposition du service travaux du matériel de qualité afin de répondre à leurs besoins,**
- › **Rester à l'écoute du personnel (flexibilité horaire, chèques repas, ...).**
- › **De même nous continuerons à collaborer avec les communes voisines dans des projets supra communaux (Arlon, Aubange, Kaerjeng,...),**

## Nos objectifs

- › **Soutenir la mobilité douce**
- › **Renforcer la participation citoyenne**
- › **Développer l'épanouissement de nos citoyens**
- › **Offrir des soins de première ligne**
- › **Intégrer au mieux notre jeunesse et nos aînés**
- › **Améliorer le cadre de vie de notre commune et préserver sa ruralité**







|    |                       |   |
|----|-----------------------|---|
| 1  | KIRSCH Christiane     | ● |
| 2  | LICHTFUS Jean-Raymond | ● |
| 3  | HOTTON Nora           | ● |
| 4  | MULLER Marc           | ● |
| 5  | LORGE Laurence        | ● |
| 6  | BIREN Rémy            | ● |
| 7  | LANGEN-BECHET Amélie  | ● |
| 8  | VAN WAES Pascal       | ● |
| 9  | HIRTZ-BOUVY Alexandra | ● |
| 10 | CONROTTE Frédéric     | ● |
| 11 | COLLETTE Julie        | ● |
| 12 | FRANCOIS Eric         | ● |
| 13 | DELSAUTE Catherine    | ● |
| 14 | COLSON Jérôme         | ● |
| 15 | LIBIOULLE Laurence    | ● |
| 16 | FELLER Pascal         | ● |
| 17 | COQUE Audrey          | ● |
| 18 | THEIS Jean-Marie      | ● |
| 19 | KIRSCH Roger          | ● |

**Soutenez-nous dans la  
gestion d'une commune  
où il fait bon vivre !**



Pour bien voter,  
votez pour un maximum  
de candidats de la liste  
ou en tête de liste.



Brochure imprimée  
sur un papier



NOTRE SITE



nuc-messancy.be